



Kontekstuele Bybellees (KBL)

vir VKG-gemeentes



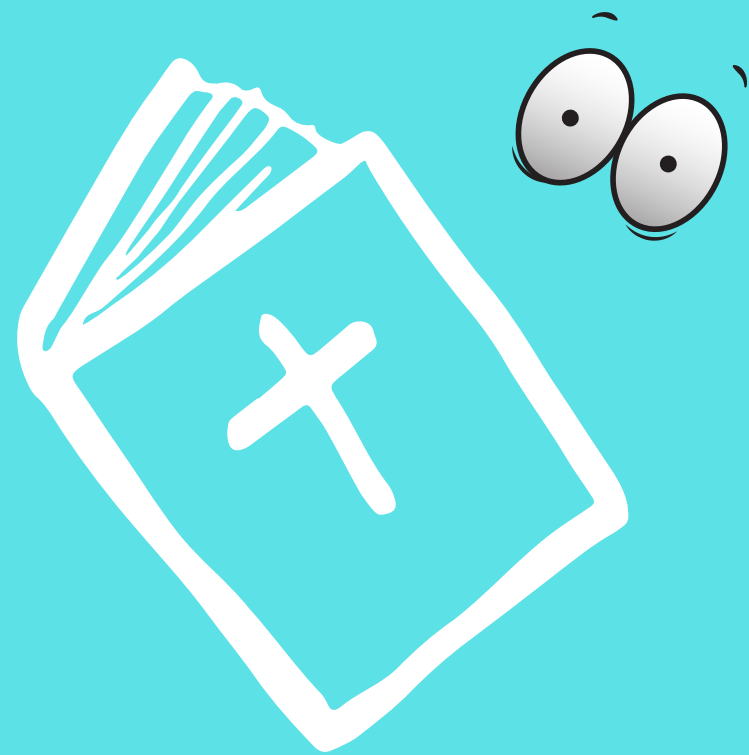


Wat is KBL?



Kontekstuele Bybellees (KBL) is:

- 'n metode om die Bybel te lees deur met die konteks van die gemeenskap te begin
- die metode werk met die formule: kyk, beoordeel, neem aksie
- die drie gedeeltes is
 - onderling verbind en
 - werk op 'n sirkelvormige manier.

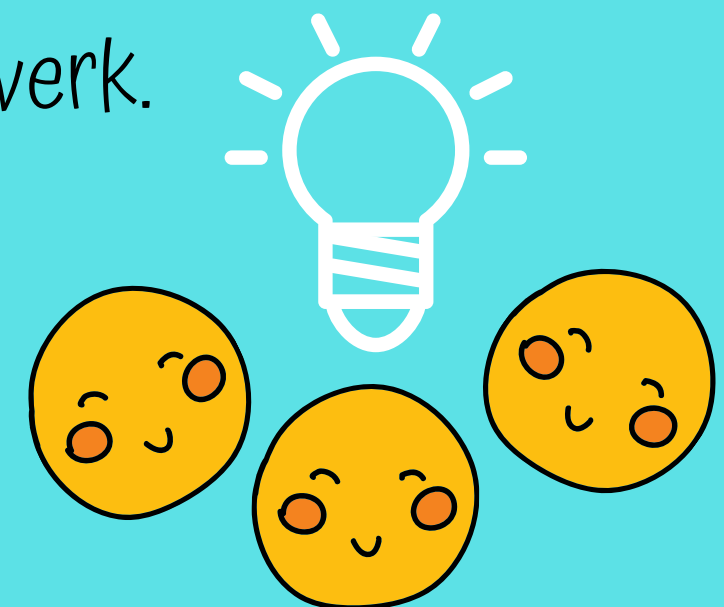


KYK



Die groep lesers of deelnemers aan die KBL kyk na hul konteks en identifiseer die uitdagings of probleme wat hulle as 'n gemeenskap in die gesig staar.

Hulle bespreek die kulture, sisteme en ideologieë wat hierdie uitdagings of probleme laat gedy om vernietigende magte te word - wat ontwikkeling en florerings teenwerk.



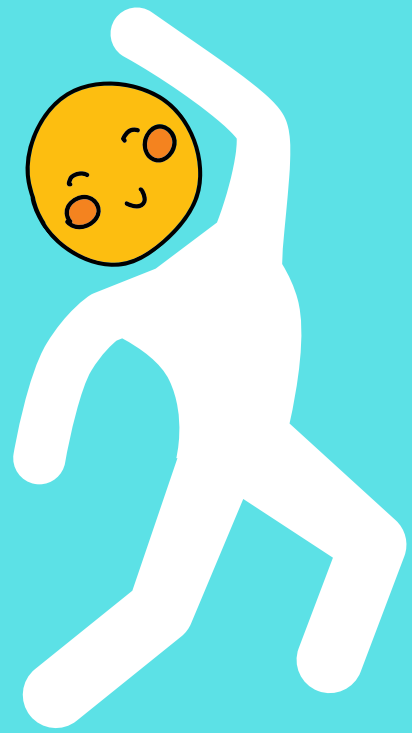
BEOORDEEL



Die groep *kies 'n tema* wat uit die bespreking ontstaan en besluit saam watter Bybelverhaal tot die gekose tema praat.

Hulle lees dan die verhaal of Skrifgedeelte saam met 'n stel vrae. Hulle *beantwoord hierdie vrae saam* en werk slegs met die betrokke Bybelverhaal of Skrifgedeelte en skryf al die antwoorde op 'n blaaibord neer.

Die doel van hierdie gedeelte is om vas te stel of die gevolgtrekkings en beginsels wat uit die Bybelteks gemaak word, tot die gekose tema en/of uitdaging van die gemeenskap spreek en watter *transformatiewe en/of herstellende stappe* gedoen kan word.



NEEM AKSIE

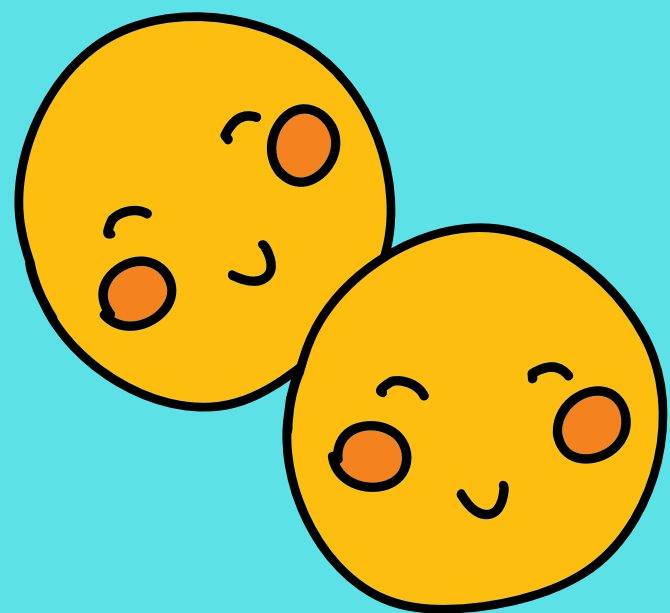


Gedurende die derde en laaste fase *formuleer* die groep 'n paar aksies wat hulle uit die beoordelingsgedeelte geïdentifiseer het, besluit hoe om ten opsigte van die uitdaging te verander, te transformeer en te herstel sodat hulle kan *leer en groei*.

'n Formele *belofte* word afgelê om aktief deel te neem aan die veranderingsproses.



Voordele



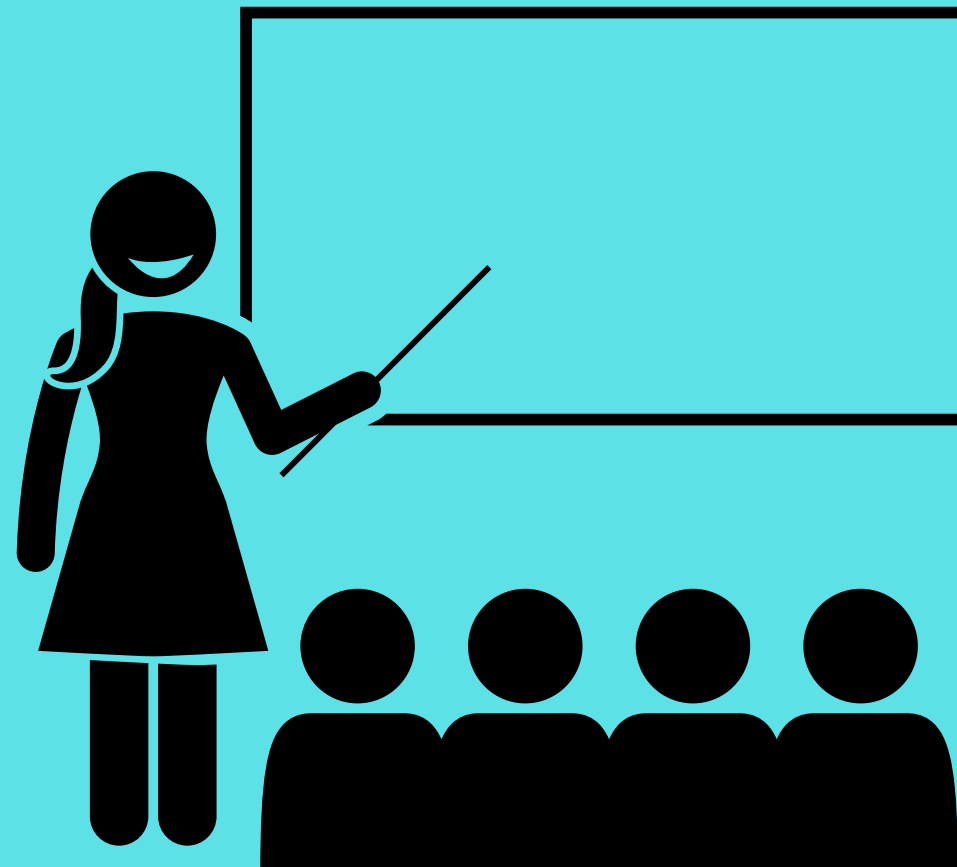
KBL bied verskillende voordele wat die gemeente positief sal beïnvloed en is 'n multifunksionele bedieningsinstrument wat gebruik kan word om die uitdagings en swakhede van die gemeente en haar lidmate aan te pak.

Ons beklemtoon 9:

1. Onderrig en toepassing



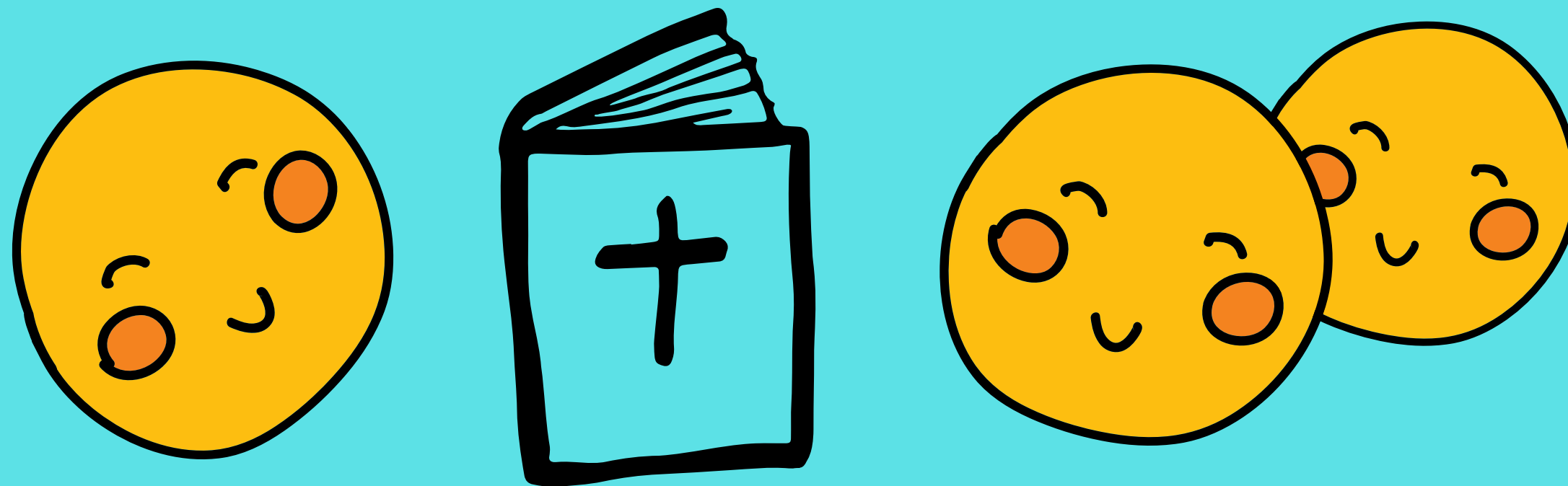
Dit sal die taak van die onderrig en toepassing van koninkryksbeginsels en/of waardes vierkantig en opnuut voor die deur van die gemeente en alle lidmate plaas.



2. Inklusiewe en transformerende Bybellees



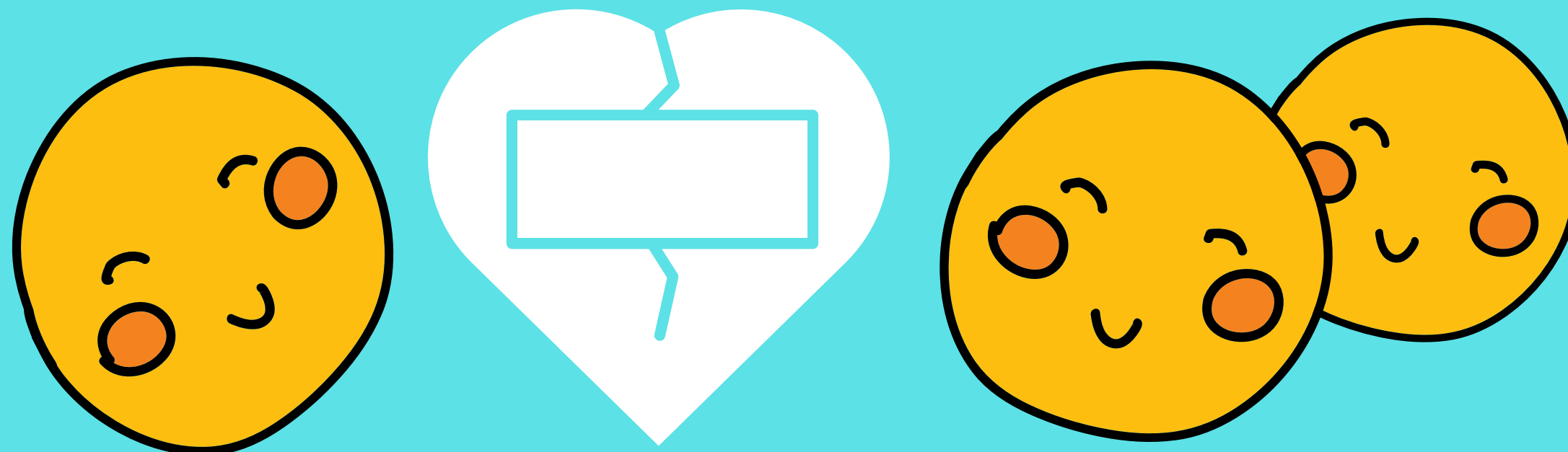
Dit sal Bybellees deelnemend, inklusief en transformatief maak.



3. Aktiveer onderskeidings- en herstellende aksies



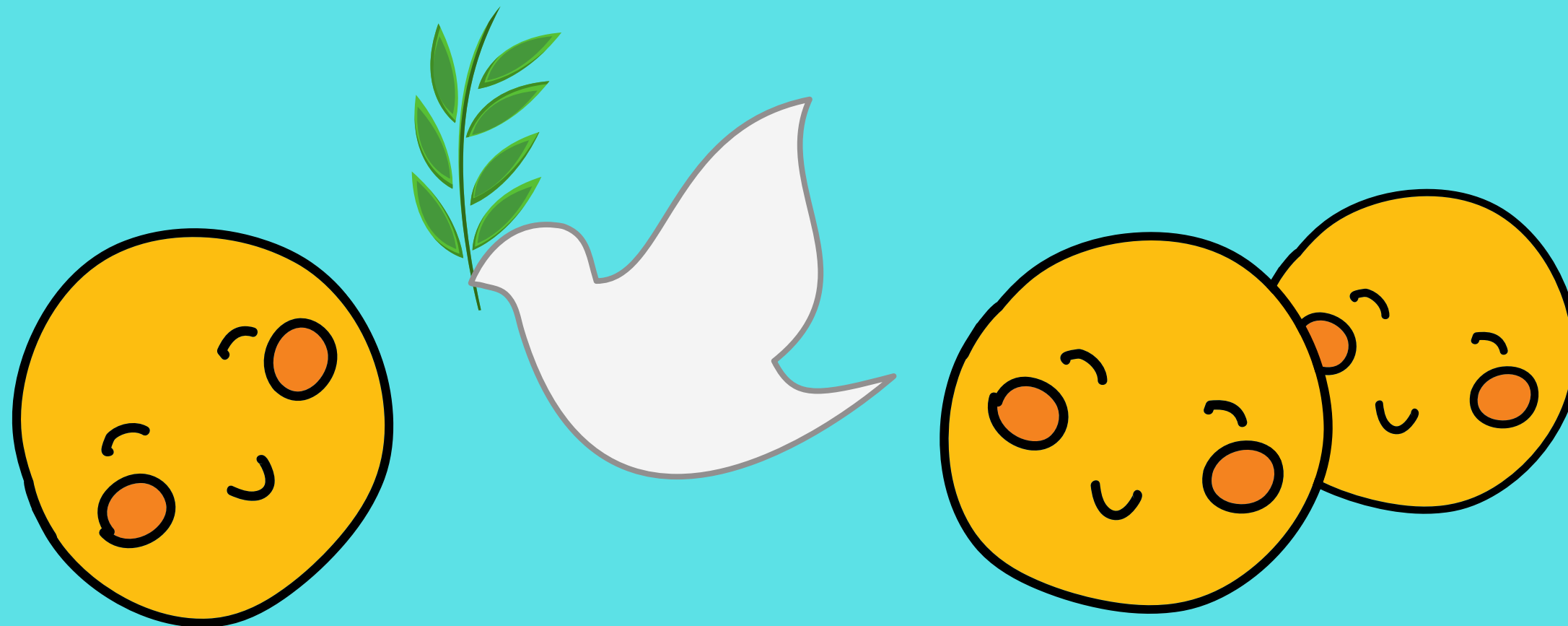
Dit sal gemeentelede in staat stel om te kan onderskei en hulle bemagtig tot optrede wat genees en herstel.



4. Geestelike groei sal verbeter



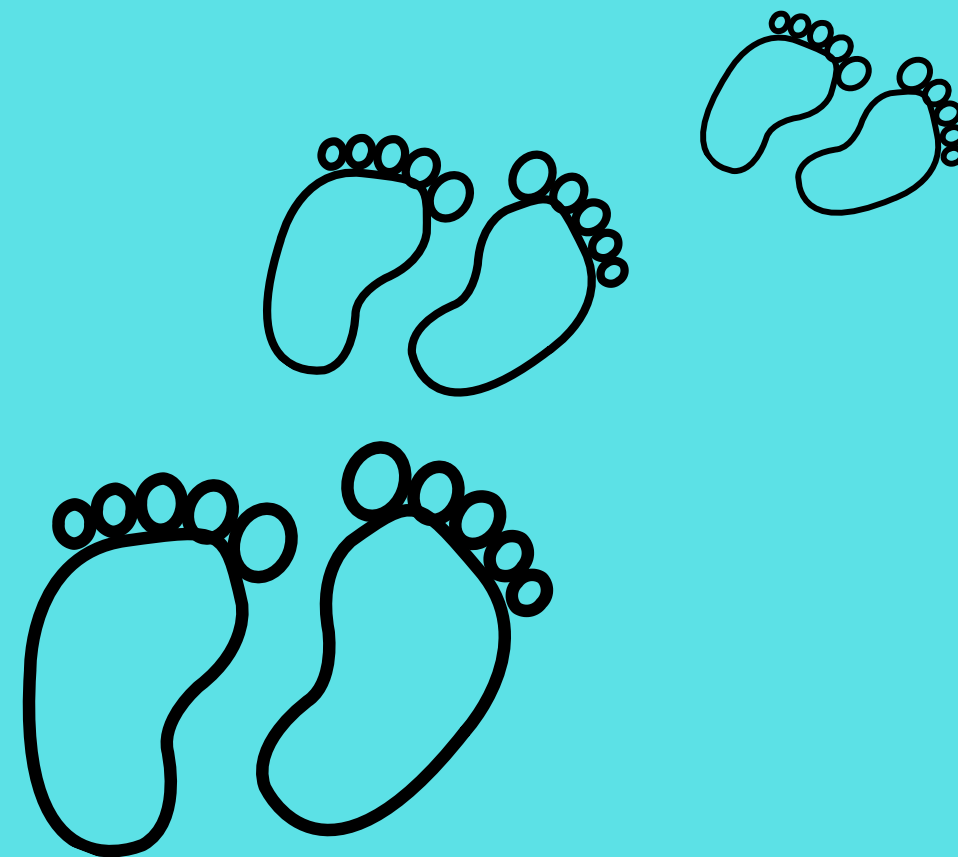
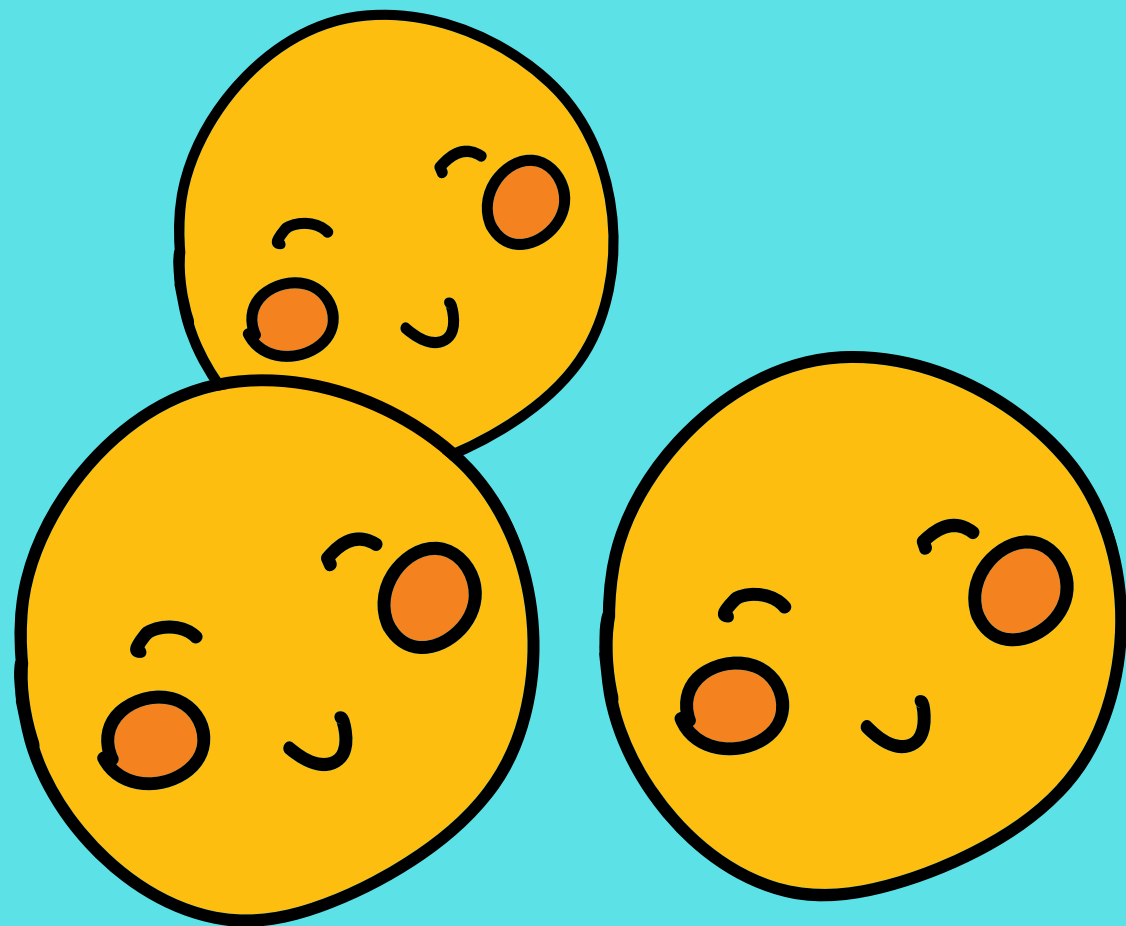
Lidmate wat deur die prediking en persoonlike Bybelstudie gevoed word, se geestelike groei sal verbeter en versterk.



5. Dissipelmaking word geaktiveer



Dit sal die maak van dissipels aktiveer en help om *aktiewe* dissipels te vorm.



6. Kapasiteitsbou



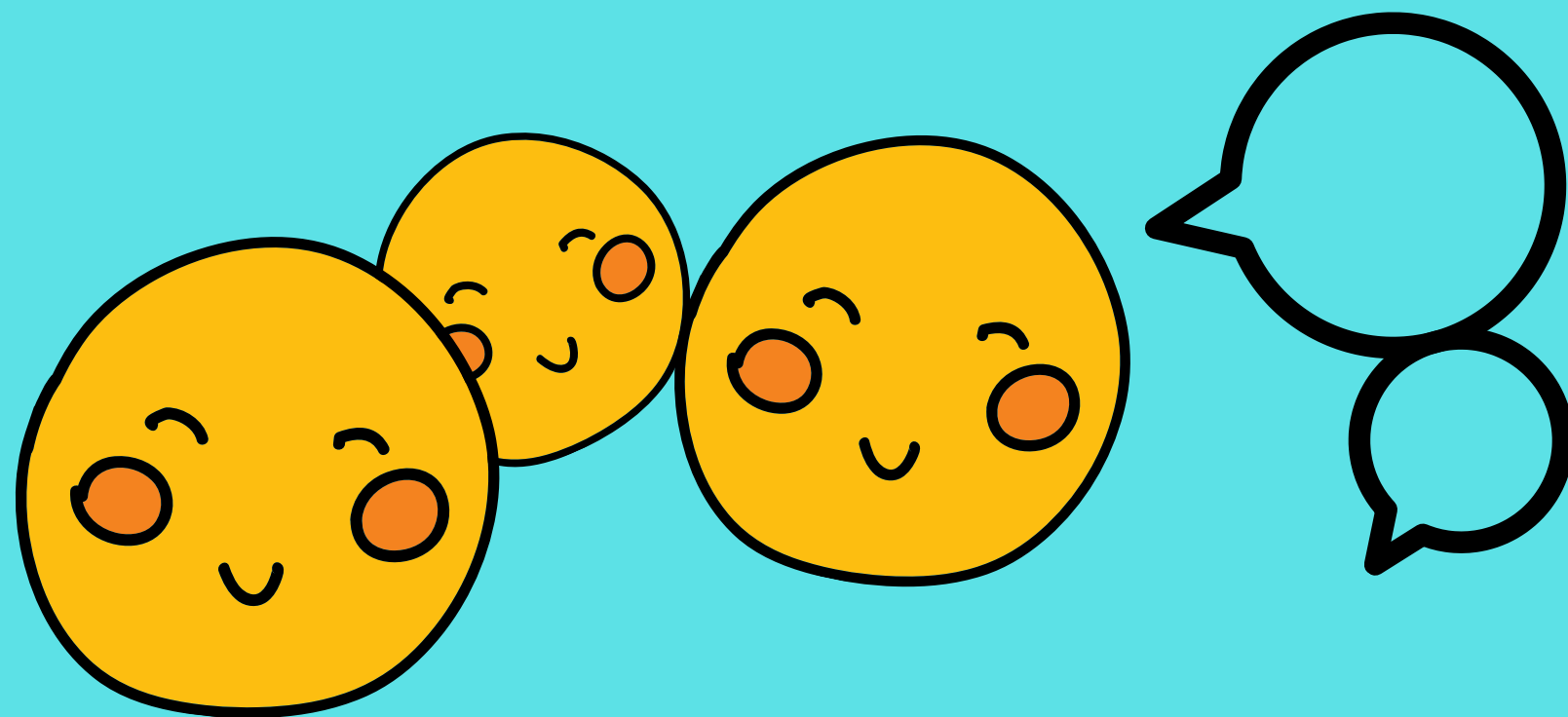
Dit sal die *kapasiteit* van lidmate en potensieële leiers *bou* en die *uitdagings* waarmee veral gemeentes sonder predikante te kampe het, *aanspreek*.



7. Skep en maak dapper gesprekke moontlik



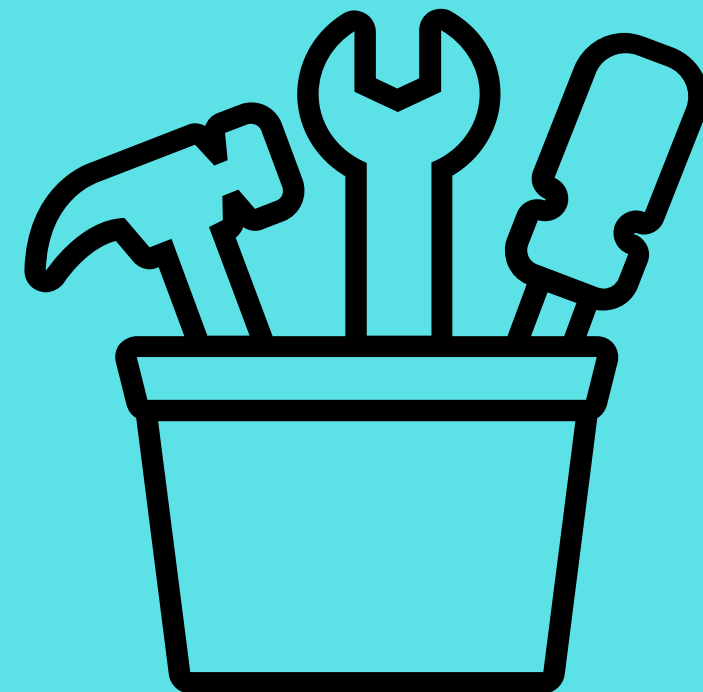
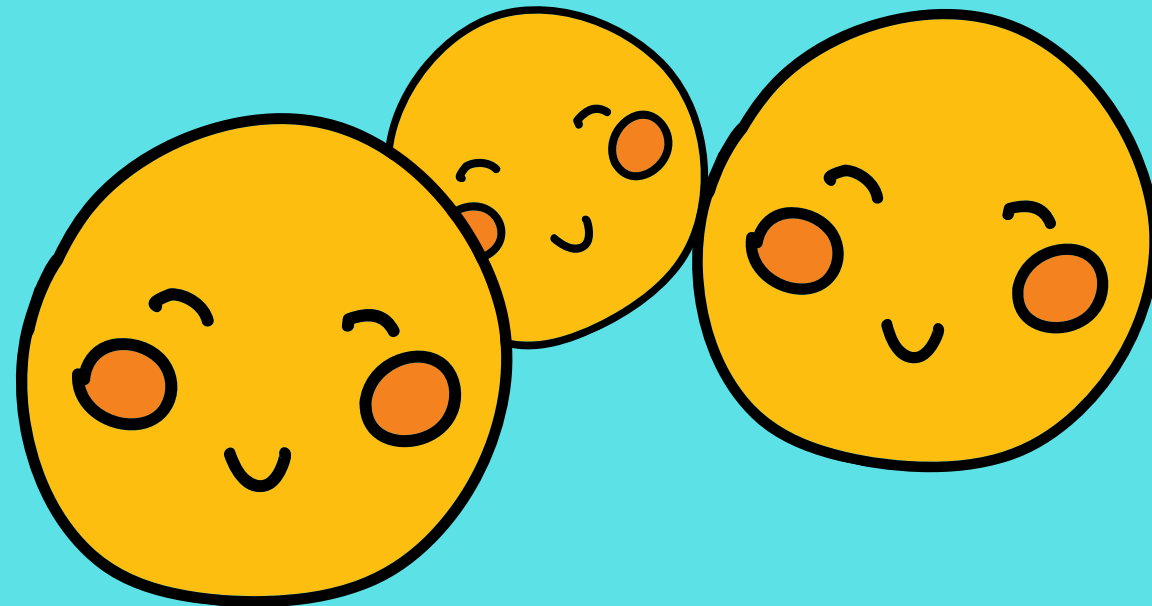
Dit sal ruimtes skep vir geleenthede om dapper gesprekke
oor eenheid, versoening en geregtigheid te voer.



8. Versterk en ondersteun geloofsvorming



KBL'e sal geloofsvorming en die toerusting van die heiliges
versterk en ondersteun. (Ef. 4: 12)



9. Pandemie-vriendelik



LBK sal gemeentes in staat stel om, te midde van die pandemie, met die bediening van bemagtiging voort te gaan, omdat dit steeds kan plaasvind as daar by die drie belangrikste regulasies van die COVID-19-protokol gehou word:

- sosiale afstand
- die dra van maskers
- ontsmetting



KONTAK ONS



Stephen Pedro (Bestuurder)

stephen@kaapkerk.co.za

067 770 5986

Louise Bruiners (Admin)

kga2@kaapkerk.co.za

021 957 7184

